

ЭЛЬМИРА ДЖАФАРОВА

Институт Археологии и Этнографии НАНА

кандидат исторических наук

shirvan_baki@mail.ru**КЛАССИФИКАЦИЯ СРЕДНЕВЕКОВЫХ СВЕТИЛЬНИКОВ ШИРВАНА
(IX-XIII ВВ.)**Ключевые слова: *классификация, светильники, корпус, носик*Açar sözlər: *təsnifat, çıraqlar, dairə, lülə,*Key words: *classification, fixtures, the case, a nouse*

Светильники занимают важное место в составе неполивной керамики средневековых городов Азербайджана IX-XIII вв. В большом количестве светильники найдены при раскопках средневековых городов Ширвана – Баку, Шемаха, Шабран, Габала.

Средневековые светильники Азербайджана по форме корпуса и наличию ручки делят на две группы. В первую группу входят чашеобразные светильники (пийдан), состоящие из трех частей – верхней чашки с желобком для фитиля, нижней части и соединяющей оси с ручкой. Подобные светильники известны в Габале, Шемахе, Оренкале и Мингечауре. Светильники второй группы от первой отличает небольшой корпус для нефти, длинный носик для фитиля и ручка.

Хронологическая классификация делит светильники на два периода. Светильники IX-X вв. отличаются тем, что ручка прикреплена одним концом к корпусу, другим к венчику. Среди светильников XII-XIII вв. преобладают тонкостенные, имеющие сравнительно меньший размер и кольцевидную ручку. Подобные светильники найдены в Шемахе, Баку, Шабране (1, с. 379).

Классифицируя светильники - чирахи хронологически можно отметить, что несмотря на поверхностную общность форм, корпуса, горловины, венчика или края, ручки и трубчатого носика, каждая группа чирахов отличается своеобразными признаками. Средневековые светильники Ширвана изготавливались вручную либо на гончарном кругу. Средневековые светильники отличаются составом глины и качеством обжига. Светильники IX-XIII вв. делятся на неполивные и поливные.

Поверхность некоторых светильников покрывалась глазурью. Такого рода светильники были распространены в средние века по всему Кавказу и Средней Азии (2, с.46). В Азербайджане светильники покрытые глазурью найдены в Оренкале и Гяндже.

Поливные светильники Шабрана покрыты однотонной поливой, не имеют узоров, отличаются размером, формой корпуса, ручки, носиком для слива, и делятся на три типа.

I тип – светильник с плоским дном, шаровидным корпусом, невысоким горлом с отогнутым наружу венчиком снабжен трубчатым носиком, имеющим сверху на кончике отверстие

для фитиля. Одним концом ленточная ручка прикреплена к венчику, другим к корпусу сосуда. Светильник покрыт поливой коричневого цвета.

II тип - светильник состоит из двух чаш, расположенных одна над другой и соединенных в середине стержнем. От бортика верхней маленькой чашечки к борту нижней отходит ручка, овальная в сечении. Нижняя чаша является одновременно основанием светильника. По величине она значительно больше, чем верхняя. На краю венчика верхней чаши был расположен маленький слив для фитиля.

III тип - светильник имеет невысокий поддон, чашечку с низкими вертикальными стенками. На краю венчика чаши для фитиля расположен маленький желобчатый слив (10, с.202).

Средневековые светильники Шемахи по форме, составу глины хронологически можно классифицировать на три периода.

Среди светильников Шемахи IX-XIII вв. преобладают в основном неполивные светильники. Для Шемахи характерны чашеобразные масленки, изготовленные вручную, которые были известны в Азербайджане с античного периода. Шемахинские чашеобразные светильники известны двух видов: чашеобразной формы, мало отличающиеся от раннесредневековой пиалы, и с заметно загнутым внутрь венчиком и коротким выступом для фитиля. Оба вида светильников обнаружены в культурном слое VIII-X вв. (9, с.59).

Среди светильников Шемахи IX-X веков имеются так называемые черные светильники (гара чирах), содержащие в составе глины просеянный песок, и одноручные светильники с носиком красноватого и желтоватого цветов. Они имеют шаровидный или грушевидный корпус, трубчатый носик и изготовлены вручную. Дно у светильников плоское, ленточное или круглого сечения, ручки прилеплены к корпусу.

В конце XI - начале XII вв. в Шемахе, по мнению Г.А.Джидди, появляются изящные светильники, изготовленные на гончарном круге. Они имеют приплюснуто-шаровидный корпус и узкое горлышко. Корпус некоторых из них украшен резьбой или гравировкой, ручки круглого сечения (9, с.60).

Более сложные и многочисленные по составу светильники Баку отличаются способом формовки, наличием насечек, вмятен в виде декорации, отверстием для фитиля и формой ручки составляют большую часть средневековой керамики Баку. Средневековые светильники - чираги Баку изготовлены из глины желтого цвета обжига. У всех светильников кончик носа с отверстием для фитиля сильно закопчен. Подобные светильники обнаружены в Габале, Шемахе, Оренкале и Хараба-Гилане. В Баку встречаются чирахи, с граненым носиком (13, с.169). Бакинские светильники по форме и конструкции не отличаются от аналогичных светильников - чирахов, выявленных в других средневековых городах Азербайджана.

Светильники – чирахи Баку хронологически делятся на несколько групп.

В первую группу входят лепные монолитные светильники – чирахи, в основном красного и розового цвета обжига. Корпус полушаровидной формы, трубчатый носик иногда укорочен, а в отдельных случаях удлинен. Обжиг черепка неравномерный, местами в изломе встречается серое пятно. Широкая горловина имеет вертикальный край. Дугообразные ручки их обычно овальны в сечении, верхним концом прилеплены к краю горловины, а нижним к плечи-

кам корпуса, поддон плоский, отверстие для фитиля овальное. Первая группа светильников Баку условно делится на два типа (5, с.52).

Тип I - чирах красного обжига с полушаровидным толстостенным корпусом, плоским дном. В изломе черепка имеется серое пятно. В результате длительного использования поверхность чираха снаружи сильно закопчена. Широкая горловина, толстый носик и ручка светильника не сохранились. Первый тип датируется концом VIII –IX вв.

Тип II - чирах розового обжига с полушаровидным толстостенным корпусом, плоским дном, вертикальной широкой горловиной, удлинённым толстым трубчатым носиком и незначительно закопченной поверхностью. Второй тип отличается от первого более тщательной обработкой, качеством обжига и ангобированной поверхностью. Эта группа чирахов не орнаментирована. Подобные чирахи были найдены при археологических раскопках средневековой Кабалы и датированы С.М. Казиевым IX-XIII вв. (14, с.38).

Вторая группа светильников Баку отличается от первой группы тонко выделанным черепком, цветом обжига, формой горловины, носика, корпуса, появлением утолщенного венчика, и признаками кругового вращения на поверхности корпуса и горловины. Основная разница между светильниками - чирахами первой и второй группы, по мнению Р.Дж.Ахмедова, заключается в полушаровидно - приплюснутом корпусе и в раздельном формировании корпуса с последующим соединением незначительно сужающейся у основания горловины, носика и ручки. Светильники второй группы условно делят на два типа (5, с.53).

Тип I – светильник с черепком бурого обжига, полушаровидным приплюснутым корпусом, невысокой горловиной, относительно укороченным трубчатым носиком, с отверстием у полукруглого завершения, плоским дном и овальной в сечении дугообразной ручкой, прилепленной верхним концом к краю утолщенного, незначительно отогнутого венчика, а нижним – к плечичку. Поверхность чираха закопчена.

Тип II сохраняя форму, принятую вышеописанным типом, имеет почти короткую горловину с незначительным отогнутым венчиком. В сравнении с предыдущими светильниками - чирахами он имеет рельефный валик с насечками, который опоясывает корпус и носик светильника. Чирах второго типа орнаментирован такими же повторяющимися насечками по краю несколько отогнутого вертикального венчика.

К третьей группе относятся светильники желтого или розового обжига с приплюснутым корпусом и плоским дном, которые имеют сравнительно суженную у основания короткую горловину с утолщенным, отогнутым венчиком. Трубчатый носик светильников третьей группы имеет заостренный конец и овальное отверстие фитиля. Петлевидная ручка-держатель верхним концом прилеплена чуть ниже утолщенного венчика. Светильники - чирахи третьей группы имеют украшение в виде беспорядочно нанесенных насечек на плечике между горловиной и носиком. Светильники - чирахи III группы обнаруживаются в культурных слоях и других средневековых городках XII-XIII вв. и также делятся на два типа.

Тип I чирах розового обжига с полушаровидным приплюснутым корпусом и плоским поддоном. Овальная в сечении петлевидная ручка с верхним концом прилеплена чуть ниже не-

сколько отогнутого утолщенного венчика. Короткий носик чираха имеет срезанное отверстие на поверхности заостренного трубчатого носика. Поверхность черепка сильно закопчена.

Тип II представлен чирахами желтого и розового обжигов с полушаровидным приплюснутым корпусом. Сохраняя в основном все конструкции, свойственные светильникам данной группы, он отличается наличием своеобразного орнамента в виде врезных горизонтально расположенных на корпусе линий и часто повторяющихся нарезок между ними (выполненных выемчатой техникой) (6, с.85). Другим, не менее важным признаком, появившимся в данном типе, является рельефный валик у основания горловины. Светильники данной группы имеют украшение в виде беспорядочно нанесенных насечек на плечике между горловиной и носиком. Наиболее развитая форма описанных чирахов III группы очень часто обнаруживается в культурных слоях средневековых городов и датируется XII-XIII вв. (5, с.54).

Светильники Габалы отличаются формой корпуса, наличием носика и ручки. Средневековые светильники Габалы по форме делятся на три группы: чашеобразные, вазообразные и светильники с носиком.

Чашеобразные светильники при археологических раскопках средневековых городов встречаются в Азербайджане редко. В ходе археологических раскопок 50-60-х годов XX века в Габале было найдено всего два чашеобразных светильника. Чашеобразные светильники были в форме чаши, края горловины загнуты внутрь, с одной стороны было место для выхода. Светильники подобного типа были без ручек. Чашеобразные светильники из Габалы, по мнению исследователей, относятся к V-VII вв. (7, с.972). Похожие чашеобразные светильники обнаружены в Шемахе, Хараба-Гилане, Саркеле и относятся к IX-X вв. (9, с. 59; 11, с.83; 15, с.252).

Вазообразные светильники из Габалы содержат незначительное количество примеси песка, изготовлены из глины на гончарном кругу, красного цвета. Вазообразные светильники Габалы состояли из двух и четырех частей. Вазообразные светильники состоящие из двух частей представлены двумя чашами, расположенными одна над другой и соединены между собой глиняным стержнем и ручкой. Вазообразные светильники состоящие из четырех частей имеют доньшко, ручки и место для огня и ручки. Поверхность светильника чашеобразная. У некоторых из них есть отверстие для крышки. Дно плоское в форме блюдца, середину и верхнюю часть соединяет лентовидная ручка, которая поднимается с нижней части. Подобные светильники обнаружены и в Гяндже (8, с.77). Дно светильника в сравнении с верхней частью сильно широкое. С.М. Казиев, называет такие светильники - чираги «масленками», предположительно в них зажигали вместо нефти масло (14, с.39).

Светильники с носиком («гара чираг») составляют большую часть светильников Габалы. Похожие светильники-чираги обнаружены при раскопках во многих средневековых городах Азербайджана, в том числе и в Шемахе (9, с.60). Светильники с носиком делятся на две группы.

В I группу входят простые светильники, изготовленные вручную, с многочисленными примесями, плохого обжига. Они состоят из трех частей: корпуса, носика для слива и ручки. Части светильника изготовлены отдельно и соединены друг с другом (7, с.972). Похожие све-

тильники были обнаружены в Мингчевире, Гяндже, Оренгале и Баку (12,с.352; 8,с.76; 4,с.220; 5,с.54).

Во II группу входят светильники, изготовленные на гончарном кругу, поверхность украшена, или покрыта поливой. Эти светильники в сравнении с первой группой имели тонкую горловину. Ручка светильника продолжалась от горлышка к корпусу. На таких светильниках в виде вмятины большого пальца сделаны углубления. Подобные светильники относятся к IX веку (7, с.974).

В XI-XIII вв. в Габале также были распространены светильники с шаровидным корпусом (несколько стиснутым), высоким воронкообразным горлом и маленьким трубчатым носиком и ручкой, прикрепленной одним концом ниже верхнего среза, другим к тулову. Корпус и носик этих светильников обычно украшен параллельными врезными линиями (3,с.100).

Таким образом, классификация средневековых светильников - чирахов позволяет определить общие и отличительные черты их, для каждого из городов Ширвана, которым была присуща своя техника изготовления.

ЛИТЕРАТУРА

1. Археология. Крым, Северо-Восточное Причерноморье и Закавказье в эпоху средневековья IV-XIII века, Москва, 2003,
2. Атагарриев Е. Материальная культура Шехер-Ислама, Ашхабад:Ылым, 1973.
3. Axmedov Q.M. Qala - üentralğnaə i samaə mnoqosloynaə çastğ qorodiha Kabala // Arxeoloqia i Etnoqrafiya Azerbaydjana, 2003, № 2, s. 82-105.
4. Ахмедов Г.М. Неполивная керамика Орен-Кала IX-XIII вв. // Материалы и исследования по археологии СССР. Труды Азербайджанской (Орен-калинской) экспедиции, Москва-Ленинград, 1959, № 67, 452 с.
5. Ахмедов Р.Дж. Керамика Баку IX-XVII вв. Баку:Элм, 1992, 148 с.
6. Ахмедов Р.Дж. Средневековая керамика из раскопок бани Гаджи Гаиб в Ичери Шехер (г. Баку), Известия Академии Наук Азербайджанской ССР (серия история, философия и право), 1978, № 4, с.79-88.
7. Göyüşov R.B. Qəbələnün gil çıraqları (1959-1960 –cı illərin qazıntı materialları əsasında) // Azərbaycan SSR Elmlər Akademiyasının Məruzələri, XVII c, 1961, № 10, s. 971-975.
8. Djafarzade İ.M. İstoriko-arxeoloqiçeskiy oçerk Staroy Qəndji. Baku, 1949, s. 75-78.
9. Djiddi Q.A. Srednevekoviy qorod Şemaha IX-XVII veka, Baku:Glm, 1981, 174 s.
10. Достиев Т.М. Поливная керамика средневекового города Шабрана (XI-XIII вв.) // Советская Археология, 1989, № 3, с. 193-206.
11. Ибрагимов Б.И. Средневековый город Киран, Баку-Москва, 2000, 144 с.
12. İsmizade O.Ş. Qlənəniy svetilğnik iz xolma Karatepe // Dokladı Akademii Nauk Azerbaydjanskoj SSR // t. XVII, 1961, №4, s. 349-352.
13. Исмизаде О.Ш. О результатах археологического исследования территории «Ичари Шахар» в 1966 г. // Материальная культура Азербайджана, том VIII, 1973, 175 с.

14. Казиев С.М. Историко-археологическое обследование городища Кабалы // Материальная культура Азербайджана, Баку:ЭЛМ, 1964, т.V, 186 с.

15. Плетнева С.А. Керамика Саркела – Белой Вежи // Материалы и исследования по археологии СССР, Москва-Ленинград 1959, №75, с. 252.

ELMİRA CƏFƏROVA

AMEA Arxeologiya və Etnoqrafiya İnstitutu

tarix elmləri namizədi

shirvan_baki@mail.ru

ŞİRVANIN ORTA ƏSR ÇIRAQLARININ TƏSNİFATI (IX-XIII ƏSRLƏR)

Arxeoloji qazıntılar nəticəsində Şirvanın IX-XIII əsrlərə aid olan Bakı, Şamaxı, Şabran, Qəbələ kimi orta əsr şəhərlərində küllü miqdarda çiraqlar aşkar olunmuşdur.

Şirvanın orta əsr şəhərlərindən aşkar olunmuş çiraqları iki qrupa bölmək olar. Birinci qrupa piyalə formasında olan çiraqlar (piydanlar), ikinci qrupa isə bir qədər iri ölçülü və qulp hissəsi qısa olan çiraqlar daxildir. Şirvanın orta əsr çiraqlarının təsnifatı imkan verir ki, hər bir orta əsr şəhərlərinə aid olan çiraqların hazırlanma texnoloqiyasında olan ümumi və fərqli cəhətlər müəyyən olunsun. Bəzi çiraqların üzəri isə şirlə örtülürdü.

Ümumiyyətlə Şirvandan aşkar olunmuş çiraqlar bütün Qafqaz və Orta Asiyada da geniş yayılmışdır.

ELMIRA JAFAROVA

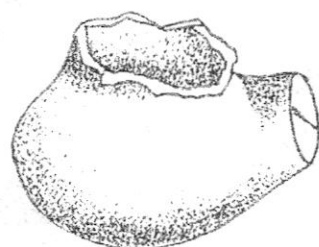
The Institute of Archeology and Ethnography of ANAS

candidate of historical sciences

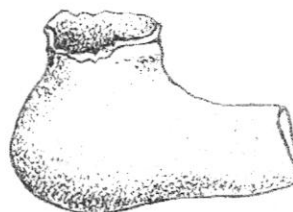
shirvan_baki@mail.ru

CLASSIFICATION OF MEDIEVAL FIXTURES OF SHIRVAN (IX-XIII CENTURIES)

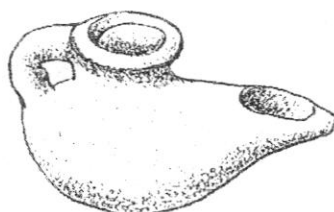
Fixtures – чираги a considerable quantity meet at excavation of medieval cities of Shirvan IX-XIII centuries – Baku, Shemakha, Shabran, Gabala. Medieval fixtures divide on two groups. Into the first group enter чашеобразные fixtures (пийдан), consisting of three parts – the top cup with a fillet for a match, the bottom part and a connecting axis with the handle. Fixtures of the second group the small case distinguishes from the first for oil, a long nose for a match and the handle. Classification of medieval fixtures - чирахов allows to define the general and their distinctive features, for each of cities of Shirvan which the technics of manufacturing was inherent. The surface of some fixtures became covered by glaze. Such fixtures have been extended in the Middle Ages across all caucasus and Central Asia.



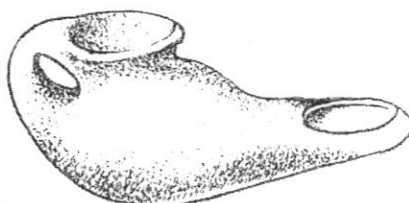
1



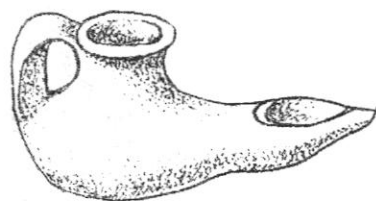
2



3



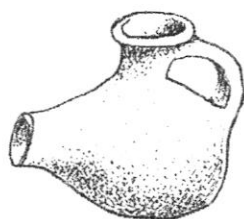
4



5

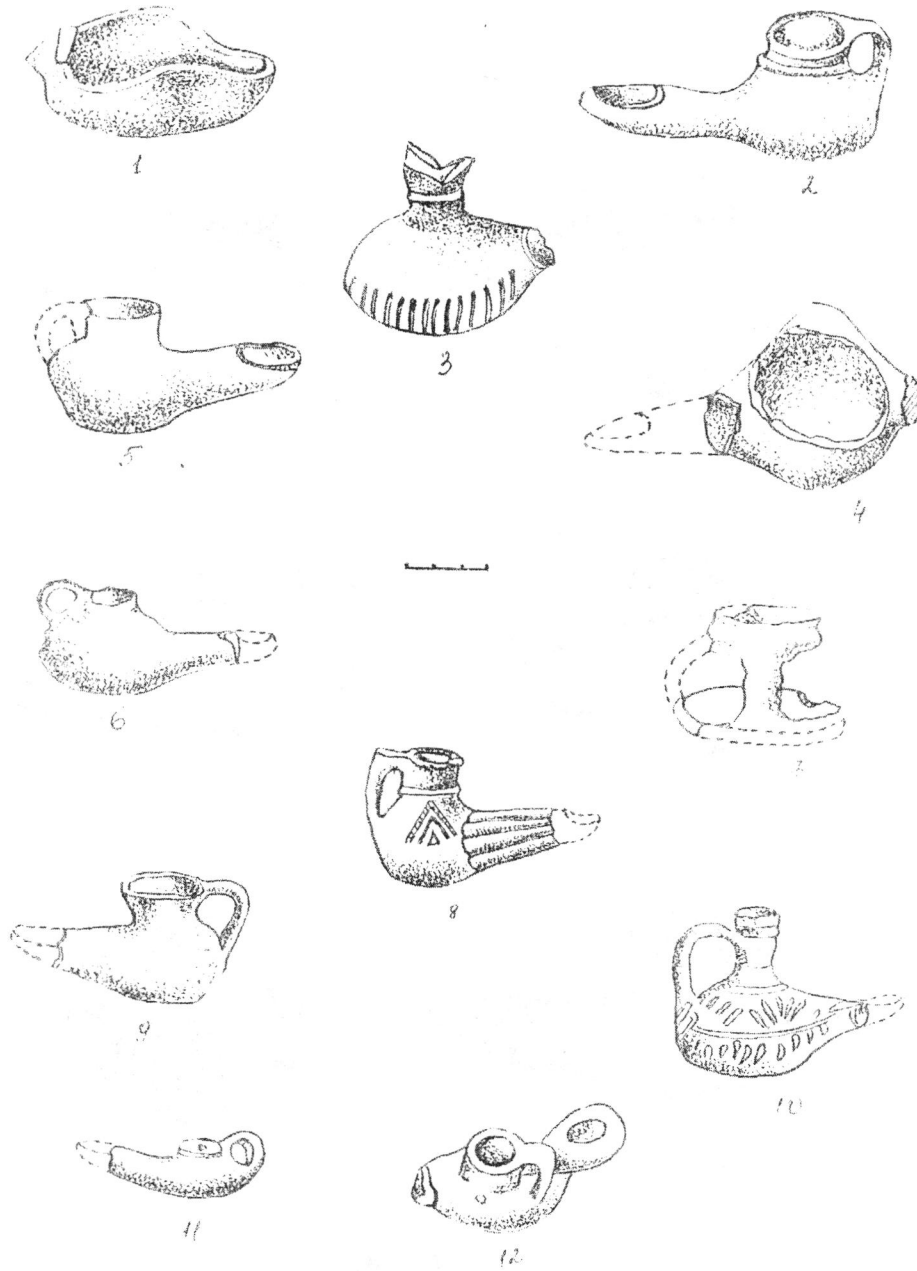


6



7

Табло 1. Светильники – чираги 1-7 Баку (IX-XIII вв.)



Таб. 10 II. Светильники - чирати (IX-XIII вв.) 1-4 Шемаха, 5-11 Табага, 12 Шабран.

Rəyçilər: t.e.n. B.Ə.Rəcəbova, t.e.d. Q. İsmailzadə

AMEA Arxeologiya və Etnoqrafiya İnstitutunun «Orta əsrlər arxeologiyası» şöbəsinin 18 fevral 2011-ci il tarixli iclasının qərarı ilə çapa məsləhət görülmüşdür (protokol № 01)